

THE LANCET

Global Health

Supplementary appendix 5

This translation in Yoruba was submitted by the authors and we reproduce it as supplied. It has not been peer reviewed. *The Lancet's* editorial processes have only been applied to the original in English, which should serve as reference for this manuscript.

Ìtumò èdè Yorùbá ni àwọn òhàkòwé ti fi sílẹ̀, a sì tún ẹ̀e bí a ẹ̀e pèsè rẹ̀. Ko ẹ̀e atunyẹ̀wo ẹ̀lẹ̀gbẹ̀. Awọn ilana isatunṣe Lancet ti jẹ lilo si atilẹba nikan ni Gẹẹsi, eyiti o yẹ ki o jẹ itokasi fun iwe afọwọkọ yii.

Supplement to: Moseson H, Jayaweera R, Egwuatu I, et al. Effectiveness of self-managed medication abortion with accompaniment support in Argentina and Nigeria (SAFE): a prospective, observational cohort study and non-inferiority analysis with historical controls. *Lancet Glob Health* 2021; published online Nov 18. [http://dx.doi.org/10.1016/S2214-109X\(21\)00461-7](http://dx.doi.org/10.1016/S2214-109X(21)00461-7).

1 **Àkòrí: Mímúnádóko ìṣeyún elégbògi fúnra ẹni pẹlú àtílẹ̀yìn irànlọ̀wọ̀ ní orilẹ̀-èdè**
2 **Argentina àti Nigeria (SAFE): ìṣẹ̀ iwádìí tí ń wòye àwọn àbùdá elégbéjẹgbé àti àgbéléwọ̀n**
3 **pẹlú àwọn ìṣẹ̀lẹ̀ àtíjọ̀ láìsì ojú ìsájú**

4 **Àwọn ònkọ̀wé :** Heidi Moseson, PhD^{1*}, Ruvani Jayaweera, PhD¹, Ijeoma Egwuatu, BS², Belen
5 Grosso, BA³, Ika Ayu Kristianingrum, MA⁴, Sybil Nmezi, MA², Ruth Zurbriggen, MEd³,
6 Relebohile Motana, PDM⁵, Chiara Bercu, MPA¹, Sofia Carbone, MPH¹, Caitlin Gerdts, PhD¹.

7 **Àwọn aláààṣìṣẹ̀ pọ̀ àwọn ònkọ̀wé:**

8 ¹ Ibis Reproductive Health, 1736 Franklin Street, Suite 600, Oakland, California, USA 94612

9 ² Generation Initiative for Women and Youth, Lagos State, Nigeria

10 ³ La Revuelta Colectiva Feminista, Neuquén, Argentina

11 ⁴ Samsara, Yogyakarta, Indonesia

12 ⁵ Ibis Reproductive Health, Postnet Suite # 197, Private Bag X2600, Houghton 2041,
13 Johannesburg, South Africa

14 ***Aṣojú àwọn ònkọ̀wé**

15 Heidi Moseson, PhD MPH

16 Ibis Reproductive Health

17 1736 Franklin Street, Suite 600

18 Oakland, CA 94612

19 Phone: +1.510.822.2696

20 Email: hmoseson@ibisreproductivehealth.org

21 **Àwọn kókó ọ̀rọ̀:** ìṣeyún, àtílẹ̀yìn, mifepristone, misoprostol, ìṣeyún fúnra ẹni

22 **Ìmọ̀rírì:** Owó tí a fí ẹ̀ ìṣẹ̀ iwádìí yí jẹ̀ owó tí David and Lucile Packard Foundation yònda fún
23 CG, HM, àti RJ. HM tún ní àtílẹ̀yìn National Institute of Health (1R21CA256759-01). A dúpẹ̀
24 lọ̀wọ̀ àwọn akópa nínú ìṣẹ̀ iwádìí yí pín àlàyẹ̀ ìṣeyún-fúnra ẹni tí wón ẹ̀ pẹlú àwọn tí ń ṣìṣẹ̀
25 iwádìí yí. A tún dúpẹ̀ lọ̀wọ̀ Ilana Dzuba, Sofia Filippa, Brianna Keefe-Oates, Onikepe Owolabi,
26 Cynthia Unamka, Maria Yasinta, àti àwọn ọ̀sìṣẹ̀ ní La Revuelta fún ọ̀pọ̀lọ̀pọ̀ irànlọ̀wọ̀ ní
27 onírúurú ọ̀nà.

28

29 **Àkótán**

30 **Àwọn idánwò ìṣẹ̀gùn àtẹ̀yinwá ti fi idí mímúnádóko àti jíjẹ àìléwu ìṣeyún pelú egbògi (MA)**
31 **múlẹ̀ ní àwọn agbègbè ilé iwòsan.** Síbèsíbè, àwọn idènà sí itojú ìṣeyún ní àwọn ilé iwòsan ti sún
32 oṣoṣo MA kúrò ní àwọn agbègbè ilé iwòsan, pàápàájùlò pelú àjàkálẹ̀ àrùn COVID-19. Nítorí
33 èyí, a lépa láti ṣe idíyelé mímúnádóko ìṣeyún elégbògi tí a ṣe fúnra ẹ̀ni (ìṣeyún elégbògi ní àìsí
34 àtileyìn àgò iwòsàn), àti láti fi wé mímúnádóko ìṣeyún elégbògi tí òṣìṣẹ̀ ilera mójútó.

35 **Àwọn ilànà** Fún ìṣe iwádií oníwòye àwọn àbùdá elégbéjégbé yíí, a gba àwọn onípè láti àwọn
36 egbé tí ñ ṣe iránlọ̀wọ̀ fún ìṣeyún láisèwu méjì ní orílẹ̀-èdè Argentina àti Nigeria tí wọn béèrè
37 àlàyé nípa ìṣeyún elégbògi fúnra ẹ̀ni. Kí wọn tó lo èyíkéyí egbògi méjèjì tó wà (misoprostol
38 nikan tàbí òhun àti mifepristone), àwọn akópa kọkọ̀ ṣe àfísílẹ̀ àwọn kókó àlàyé kan, leyìn èyí, ipè
39 orí ẹ̀rọ lẹ̀mẹ̀jì leyìn oṣe kan àti leyìn oṣe mēta leyìn lílo egbògi náà. Àbájáde àkọkọ̀ ni iye àwọn
40 akópa tí ìṣeyún wọn jé pípé láìsí ìṣe abẹ. Àwọn òfin àti àṣà ni ó ṣáájú fíforúkọ̀ sílẹ̀ àwọn àṣàyan
41 èniyàn tí ó wà geḡe bíí ipéwò ìdánwò ìṣẹ̀gùn; nítorí náà, àgbéléwò aláìṣojúisáájú ṣe àfiwé
42 ìṣeyún tí ó péye láarin àwọn tí ó wà nínú eḡeḡeḡe àwọn tí ó ṣe ìṣeyún elégbògi fúnra wọn
43 pelú àkòsílẹ̀ ìṣeyún pípé nínú idánwò ìṣẹ̀gùn pelú àwọn egbògi kan náà, a dáa dúró lóri àwọn
44 akópa tí oyún wọn kò ju oṣe 9 lo. A ṣe iforúkòsílẹ̀ ìṣe iwádií yíí pelú ISCRTN,
45 ISRCTN95769543.

46 **Àbájáde** Ní àárín oṣo 31 Oṣu Keje, 2019, àti oṣo 27, Oṣu Kerin, 2020, a ṣe iforúkòsílẹ̀ àwọn
47 akópa 1051, a sì ṣe àyèwò àbájáde ìṣeyún àwọn akópa 962, pelú àfikún akópa 47 leyìn tí a parí
48 ìṣe iwádií náà. Oṣo àwọn oyún náà kò tó oṣe 12. Àwọn akópa nínú àtélé fúnra wọn ṣe ètò ìṣeyún
49 wọn pelú misoprostol nikan (akópa 593) tàbí àlòpò misoprostol pelú mifepristone (akópa 356).
50 Ní àtélé tí ó keyìn, 586 (99%) àwọn tí ñ lo misoprostol nikan àti 334 (94%) àwọn tí ñ lo
51 àpòpòògùn ni ó ní ìṣeyún tí ó péye láìsí ìṣe abẹ. Fún àwọn tí oyún wọn kò tó oṣe 9, oríṣi ọ̀nà
52 méjèjì Kò kẹ̀rẹ̀ ní mímúnádóko sí ìṣeyún elégbògi tí a ṣe ní àgò iwòsàn ($p=1.0$ fún misoprostol
53 nikan; $p=0.13$ fún àlòpòògùn).

54 **Ìtùmọ̀** Àbájáde ìṣe iwádií oníwòye yíí fihàn wípé ìṣeyún elégbògi pelú àtileyìn iránlọ̀wọ̀ egbé
55 múnádóko, àti fún àwọn tí oyún wọn kò tó oṣe 9, kò sì kẹ̀rẹ̀ sí ìṣeyún elégbògi tí a ṣe ní àgò
56 iwòsàn. Àwọn àbájáde yíí kín lílo àkóso itojú ìṣeyún fúnra ẹ̀ni oṣo jínjìn leyìn, pelú itojú ilera
57 lóri ẹ̀rọ ibánisòrò geḡe bí a ti ñ gbèrò rẹ̀ ní oṣoṣo àwọn orílẹ̀-èdè nítorí àjàkálẹ̀ àrùn COVID-
58 19.

59

60 **Ìhà tí iwádìí kọ**

61 **Àrídájú iwájú iṣẹ iwádìí yìí**

62 Látí l'óye ohun tí a mò nípa ìmúná-dóko àti áabò iṣeyún àdàṣe elégbògi tí kò bá ilànà ilé-iwòsàn,
63 a ṣe àgbéyèwò àwọn àkòsílẹ̀ oníṣiṣe-n-tẹ̀lé lórí ìmúná-dóko iṣeyún àdàṣe elégbògi ní àkòsílẹ̀
64 méjọ́ tó bá imò iṣẹ̀gùn àti ilera gbógboógbò mu ní ede Gẹ̀ẹ̀sì àti Spanish, pẹ̀lú áífi òdíwòn ojó
65 tàbí àkókò oyún nàà. Àgbéyèwò yìí ni a ti tẹ̀ síta tí a sì tọ́ka sí àwọn ẹ̀kọ́ méjọ́ tí a ṣàkòsílẹ̀
66 ìmúná-dóko tó ga lórí oyún àdàṣe elégbògi. Látí igbà tí àtẹ̀jádẹ̀ ti wáyé, onírúúrú àwọn iwádi ló ti
67 jáde lórí ìmúná-dóko oyún àdàṣe. Ọ̀pọ̀lọ̀pọ̀ àwọn iwádi nàà ló jẹ̀ àkòsílẹ̀ atẹ̀yìnwá tí wọn sí so
68 nípa àwọn ìpele gíga iṣeyún tó yanjú léyìn iṣeyún àdàṣe elégbògi tó wà láàrín àkókò tí oyún nàà
69 n dàgbà bẹ̀rẹ̀ látí 48.3% sí 99.1%. Nínú àgbéyèwò wa a tọ́ka sí diẹ̀ lára àwọn iwádi tí a n retí nípa
70 ilò iṣeyún àdàṣe elégbògi, bẹ̀ ni kò sí àwọn iwádi tó s'ágbéyèwò àìpéye iṣeyún àdàṣe elégbògi ní
71 kẹ̀gbé-n-kẹ̀gbé pẹ̀lú iṣeyún elégbògi ilé-iwòsàn níbàmu pẹ̀lú iṣeyún tó péye. Ní itèsíwájú, àwọn
72 iwádi kan ṣàkòsílẹ̀ àwọn ìdí fún wíwá itojú ilera léyìn iṣeyún àdàṣe.

73 **Àfikún abùdá iwádi yìí**

74 Àwọn àbájádẹ̀ látínú ohun tá n s'èrètí nínú iwádi yìí jẹ̀ kó di mí mò pé àwọn orilé-èdè kan fara
75 mó pé iṣeyún àdàṣe elégbògi pẹ̀lú égbògi gbogbo n'ìṣe, jẹ̀ èlẹ́yí tó múná-dóko dáadã tí ó sì wà
76 fún àabò, àti fún àwọn oyún tó wà lábẹ̀ oṣe mèsàn, bẹ̀ sí ni kò s'áìpéye ní kẹ̀gbé-n-kẹ̀gbé sí
77 ìmúná-dóko àwọn ilànà iṣeyún elégbògi ilé-iwòsàn. Àwọn tí wọn dá ṣeyún fún ara wọn pẹ̀lú
78 irànwó látí ọ̀dọ̀ àwọn agbáterù wọn maà n ṣe àṣeyorí látí rí itojú gbà ní àwọn ilé-iwòsàn alábódé
79 atí ilé-iwòsàn nlá, èyí ni wọn sí n ṣe látí fẹ̀sẹ̀ ipéye iṣeyún wọn múlẹ̀, tí kì n ṣe nítorí àabò wọn.

80 **Patàki gbogbo ààmì iwádi tí a ṣe**

81 Àkójopò esì látí inú iwádi fihàn pé iṣeyún àdàṣe tí eniyàn lo égbògi iṣeyún nikan ṣoṣo tàbí pẹ̀lú
82 égbògi gbogbo niṣe jẹ̀ èyí tó múná-dóko joojo. pẹ̀lú àwọn esì wònyí, látí fi ayè gba àabò, ìmúná-
83 dóko, àti ilànà iṣẹ̀ iṣẹ̀gùn, àwọn àjọ ilera, àgbárijọ̀ àwọn akòṣẹ̀mọ̀ṣẹ̀, àti àwọn elètò ilera ilé-

84 iwòsàn alábódé tikarawon nílò láti mú òdiwòn àti ìdíwó sí iṣeyún àdàṣe elégbògi kúrò kí wọn sí
85 jé kí ayè wà fún ifitónílétí lórí iṣeyún elégbògi wà jákè-jádò èka iṣé wọn tíí kan ilò olòrí-òjorí.
86 Àwọn èsì iwádì yí fihàn pé iṣeyún àdàṣe pẹ̀lú àtílẹ̀yìn àwọn ojúlùmò le jé ọ̀nà tó ẹ̀ gbóógì fún
87 iṣeyún aláiléwu, tí o múná-dóko túbò máa wà láròwótó láibíkìtá fún àwọn òfin agbègbè.

88 **Ìfihàn**

89 Lílò mifepristone papò pẹlú misoprostol, ormisoprostolalone gege bí àjọ WHO ti làá
90 kale,[1] jẹ ilànà aláiléwu àti èyí tó múná dóko láti sé oyún.[2-4] Àwọn idánwò ìṣẹ̀gùn ti fi hàn pé
91 àwọn egbògi méjèjì múná dóko wọn sì jẹ aláiléwu fún ìṣeyún elégbògi láàrín ojọ 63 àkókó oyún[5-
92 6] àti, ní kòpèkòpè yíí, tí tí dé ojọ 84 oyún.[7] A gba àwọn datà fún àwọn idánwò ìṣẹ̀gùn ní àwọn ibi
93 olówó pókú àti ní àwọn ibi olówó nílá,[8] àti ní ààrín àwọn ìṣeyún tí onírúurú àwọn òṣìṣẹ̀ ilera
94 ṣe.[9,10]

95
96 Ìṣeyún elégbògi kò wọn, ó jẹ aláiléwu, ó múná dóko, ó sì jẹ ilànà ìṣeyún tó rọ̀rùn. Síbẹ̀síbẹ̀,
97 àwọn òfin tí n fa idènà, àìsì àwọn akòṣẹ̀mọ̀ṣẹ̀ tàbí òṣìṣẹ̀ ilera tí ó ṣetán, owó itojú ilera, irírí
98 àìṣedéédé ní ilé iwòsan, ati àwọn ohun miiran tí ó ní ṣe pẹlú irinà àti àti agbègbè jẹ idènà sí itojú
99 ìṣeyún ní àwọn ilé iwòsan.[11] Nítorínáà ọ̀pọ̀lọ̀pọ̀ ilò egbògi ìṣeyún káàkiri agbáyé máa n wáyé ní
100 òde agbègbè ilé iwòsan.[12]

101
102 Lílò egbògi láti sé oyún fúnra ẹ̀ni, ní àìsì itoni oníṣẹ̀ ilera, ni à n pè ní ìṣeyún elégbògi
103 fúnra ẹ̀ni.[11] Àpẹ̀rẹ̀ ìṣeyún tí a fúnra ṣe ní ìṣeyún elégbògi máa n bẹ̀rẹ̀ pẹlú ní ní anfààní sí àwọn
104 hóró ọ̀gùn lórí ẹ̀rọ ayélujára tàbí ní ilé ita ọ̀gùn lágbègbè, àti lílò irúfẹ̀ ọ̀gùn bẹ̀ ní ilé láì wá iránwó
105 ilé-iwòsàn, tí tí dé ìṣeyún àdàṣe tí kò léwu pẹlú iránwó àwọn ojúlùmò, èyí tí àwọn akòṣẹ̀mọ̀ṣẹ̀
106 agbani-nímòràn lórí ìṣeyún (ọ̀pọ̀lọ̀pọ̀ wọn kò ní idanilékò nípa ìṣẹ̀gùn) pesè ibùdó igbani-nímòràn
107 àti iránwó fún orí-ò-jorí eniyan (yálà lórí ẹ̀rọ ibára-ẹ̀ni-sọ̀rò tàbí lòjú kojú) fún eniyan tí ó n dá
108 bójúto ìṣeyún ara rẹ̀. Etò ìṣeyún àdàṣe pẹlú àtiléyín àwọn ojúlùmò fi abala etò ilera ọ̀lónà kan hàn
109 àti ipinnu ara-ẹ̀ni lárín àwọn óbìnrin ní títako ikúná orilẹ̀-èdè láti pèsè ààbò ìṣeyún. Ìgbésè yíí ní
110 àwọn ajàfẹ̀tò máa n ṣ'agbáterù rẹ̀, ní lílo àwọn ilànà agbègbè láti lo àwọn onírúurú egbògi tí kì n
111 ṣe ilànà ilé-iwòsàn.[13] Fún àwọn kan, ìṣeyún àdàṣe elégbògi jẹ èyí tó dára fún wọn láti pa àṣírí

112 mó àti ìtura tí ó n fí fún wọn; fún àwọn tó kù, ó jé ọ̀nà kan ọ̀so tó kù fún wọn nígbàtí wọn kò bá
113 l'áfàání sí ìtojú ilé-ìwòsàn.[11]

114 Ní ọ̀sẹ̀ dédédé sí àwọn ayẹ̀wò ilé-ìwòsàn tó fẹ̀sẹ̀ ààbò àti ipéye iṣeyún elégbògi múlẹ̀, àwọn
115 idàgbàsókè nípa ìmúná-dóko àti ààbò iṣeyún àdàṣe elégbògi n faràhàn.[11,14,15] Síbẹ̀, lópòlópò
116 igbà, òdíwòn nípa iwádi, bí gbígbáralé àkọ̀silẹ̀ àgbéyẹ̀wò atẹ̀hínwá, kíkéré ohun elò iṣe iwádi, àti
117 ipádánù mí mójútó iṣe iwádi yíi máa se jé èyí tí wọn ọ̀múlò rẹ̀ l'ẹ̀kùnrẹ̀rẹ̀.[16] Àjọ̀ eléto ilera
118 àgbáyé (WHO) ló tí fihàn gbangba ìdí fún aamì lóri ààbò, ìmúná-dóko, àti itẹ̀wógba iṣeyún àdàṣe
119 elégbògi tí kò bá ilàna ilé-ìwòsàn lọ, pààpa fún oyún tí ó tí kojá ọ̀sẹ̀ mẹ̀wà, pẹ̀lú níní òye ojúṣe
120 olúkùlùkù ní ọ̀sẹ̀ àgbéyẹ̀wò àmúyẹ̀ àti iṣeyún tó péye, pààpa ní lílo àwọn eròjà egbògi gbogbo-
121 niṣe nikan ọ̀so èyí tí àkójopò esì ilera tóka sí gégé bí èyí tí kò múná-dóko.¹Láfíkún ipè kikan fún
122 gbígba àkọ̀silẹ̀ nípa ìrírí àwọn eniyan tó tí se oyún tikara wọn, àti wíwá itojú ilera lákokò iṣeyún
123 nàà àti léyìn rẹ̀, tí pò láti lè pinnu bóyá eniyan le dá bójútó gbogbo igbésẹ̀ iṣeyún elégbògi
124 aláílẹ̀wu, tó múná-dóko.[12,17]

125 Àwọn egbé agbáterù iṣeyún pèsè ayé fún iṣe iwádi iṣeyún àdàṣe elégbògi tó múná-dóko,
126 tó sí se gbóogì.[18] Láti dí àláfó tó wà nínú iṣe iwádi lóri iṣeyún àdàṣe elégbògi, a se agbékalẹ̀
127 egbé tí yòò máa ọ̀bójútó iwádi láti rí sí ìmúná-dóko egbògi iṣeyún pẹ̀lú egbògi gbogbo niṣe láyè
128 ọ̀tò láti fí se oyún láisí àbójútó ilé-ìwòsàn, ọ̀gbon pẹ̀lú àtiléyìn láti rí sí ìmúná-dóko egbògi iṣeyún
129 pẹ̀lú egbògi gbogbo niṣe (mẹ̀jẹ̀jì papò) àti egbògi gbogbo niṣe láyè ọ̀tò láti fí se oyún láisí àbójútó
130 ilé-ìwòsàn, ọ̀gbon pẹ̀lú àtiléyìn láti ọ̀wọ̀ àwọn ojúlùmò, kí á sí wá gbé esì náá s'égbè esì tí iṣeyún
131 elégbògi tí ilé-ìwòsàn gégé bí èyí tí àkọ̀silẹ̀ iwádi atẹ̀yínwá ilé-ìwòsàn tí se ọ̀. Nítorí òdíwòn òfin
132 lóri iṣeyún, àwọn etò ilera láti se iwádi mèjẹ̀jẹ̀jì yíi kò bá ilàna àwujọ̀ àti ọ̀mólúwàbí mu. Nítorí
133 náá, a gbà pé ìmúná-dóko iṣeyún àdàṣe elégbògi pẹ̀lú lílo àwọn egbògi iṣeyún mèjẹ̀jẹ̀jì yíò ga (>

134 90%), àti pé ìmúná-dóko ìṣeyún àdásé elégbògi kò le kéré l'égbé ìmúná-dóko ìṣeyún àdásé
135 elégbògi tí a ṣe ìgbéléwòn rẹ ní ilànà ilé-iwòsàn láàrin aláàfo 5%.[16]

136

137 **Ìlànà ìṣe iwádí**

138 *Àlákale ilànà iwádí àti àwọn akópa*

139 Ìwádí ṣíṣeṣe àti mímúnádóko ìṣe iwádí tí n wòyè àwọn àbùdá elégbéjégbé (SAFE), àwọn éniyàn tí o
140 fòrúkòṣilẹ́ tí o kàn sí egbe àlátíleyín iseyun fún àlàyè iseyun tí isákoso tí àrà ẹnìàtí àtíleyín fun bí oṣe
141 m̀erìn l̀atí sè àyèwòàwọn àbàjàdè iseyun àtí àwọn irírí. Àwọn àbàjàdè iwádí, àtí àwọn àlàyè kíkún tí
142 wàyè t̀elè.[16,18]

143 Àgbà àwọn olupè mèjì l̀atí oḍo àwọn ègbé iseyun— oḱan ni ilú Argentina (orisun ni Neuquén,
144 nipataki sìn Neuquén) àtíoḱan ni ilú Nigeria (orisun ni ipinle Eko, tò n sìn gbogboorilẹ-ede). Ni àkókó
145 gbígbà data yí, iseyun jẹ àrúfin ní ojulà mèjèjì, p̀elu àwọn imúkurò níkàn l̀atí fí àyèàwọn àlábóyun
146 pámó,[19] tàbí àfikun ninu óràn ifipàb̀anilopó fun Argentina.[20] Ènikèní tí o bà kàn si ni ègbé mèjèjì
147 ni àkókó ikèèkó tí n sè iwàadí nipà iseyun fun àrà wòn, wòn mà se àyewo fun yiyé ní. Ènikèní tí o jè
148 òmò òdun mètálà tabi jubèèlò, yò bẹrẹ ilànà òògún iseyun tuntun, lài sí àwón ilódísí òògun iseyun,[1]
149 láàrin àwòn òjò òrì tí Ègbé igbàsílè f̀owòsí - lààrin isésí osè m̀erínl̀èlogun' ni Argentina atiláàrin isésí
150 oṣe m̀edógun ni Nigeria- jẹ yo fun ifísí nínú iwádí.[16] À yo àwọn tí ó ní àwọn ààmí àisàn (fun àpèrẹ,
151 irò eḱe tàbí inù rirún) lati isàaju igbìyànjú iseyún, p̀elu awon ààmí àisàn tí oyùn tí kò sí nínú ilé oḱo,
152 tàbí àwón tí kó fẹ, tàbí, tí kó lè pè àwón osiísè .

153 Gbógbo àwon olúkopa p̀esé àlàyè ifohun sí. Àwn igbimó iwàadí Allendale sè àyewó àtí ifowosí iwàadí
154 orílè-ede pupo, àwon igbimó Fundación Huésped s̀sè àfikún àtunyewo igbèkalé ilàno ni ilú Argentina.

155 Dàtà Àbójúto ómíníirà kàn àtí ìgbímó àbójúto ìwààdí ilànà àtí ohun èlo, àtí ìgbèkàlè àdèlè ónínómbà
156 éyíkèyí iṣeṣe àlèwu.

157 *Awon ilana*

158 Ni ipileṣe, gbogbo awon olukopa gba awon ilana igbese-nipase-igbese lati odo awon
159 oludamoran egbe egbe lori ilana ti WHO seduro ti o ye fun iseyun oogun (tabili 1) lori ipile iye
160 akoko oyun (ti a se ayewo nipase olutirasandi ti ominira tabi ojo ti akoko oṣu to koja) [1,16] ati
161 awon oogun wo ni olupe le wole si.

162 Lehin igbimoran alaye akoko, awon olukopa dahun ibeere ibeere ipile kan ti a nsakoso
163 nipase oludamoran alarinrin won. Fun gbogbo ikojopo data ti o tele, olusakoso ikeko ti oṣise kan
164 kan si alabase kookan ni awon aaye akoko meji (ose 1 ati ose 3 lehin ti o mu iwon lilo akoko ti
165 oogun) lati se ayewo iraye si ati lilo iseyun oogun, ati awon ipa egbe iwe ase, awon abere afikun
166 ti a mu, iseyun Ipari, awon ilolu ti o poju, ati itoju ilera wiwa ihuwasi. Awon olukopa ni isanpada
167 US \$10–25 fun ikopa ninu iwadi naa. Awon ilana ikeko je deede ni awon aaye mejeeji, ayafi fun
168 ijerisi oyun — awon oludamoran ni Ilu Argentina funni ni ipin ti a yan laileto ti awon olukopa
169 idanwo oyun ito lati jerisi oyun (eyiti ko funni ni Nigeria).

170 *Abajade:*

171 Abajade akoko je mimunadoko iseyun elègbógi funra eni pelu atileyin iranlowo, ti se isiro bi
172 ipin ogoron awon oludahun ti o se ijabo iseyun aseparí laisi idasi ise abe, ati nipase ilana oogun lapapo.
173 Iwadi ti fi idi re mule pe eniyàn ni anfani lati ni deede wíwòlè sí iseyun ti ara eni.[23] Abajade keji je
174 ohun iwadi ti ko buru ju ti iseyun elègbógi funra eni to munadoko, pelu afiwe isakoso oogun iseyun
175 imunadoko, bi idiwon ninu itan awon ami isegun.

176 Awon abajade miran ti won nise pelu orisun oogun ati lilo, awon okunfa ti o ni ipa lori iyera
177 eni wo bi iseyun ba ti pari, ati itoju ilera ihuwasiwa ati itoju ti a gba. Lati se agbelawon awon abajade ti

178 ó lòdì, à sọ fún àwọn akópa láti ẹ̀ ẹ̀fìsùn ara wọn bí wọn bá ní ẹ̀yíkẹ́yí nínú àbájáde ààbò mẹ̀şẹ̀şán
179 (ẹ̀jẹ̀ şíşẹ̀ lápòjù, irora, omi ara tí n tùn, ibà, gbígba aporó kòkòrò afàisàn, ònfà olowo, tàbí fifẹ̀ ojù ara
180 láti kó oyún jáde, gbígba ẹ̀jẹ̀ tàbí gbígba omi, tàbí sísun ilé iwòsan mojú). A tún sọ fún àwọn akópa láti
181 ẹ̀ ẹ̀fìsùn àwọn irúfẹ̀ itojú ilera miiran tí wọn bá gbà. À gba àfikun dàtà lóri ojo ori akópa, ẹ̀kó, idájù
182 oyún, àtí ojo ori oyún.

183

184 Àgbéyèwò oníşiro

185 À gbèrò láti sírò ipín àwọn akópa tí oşẹ̀ íşeyún làisí isẹ̀ àbẹ̀, lẹ́hín iboyunjẹ̀ isàkóso àrà
186 ẹ̀nì lílo mifepristone àtí misoprostol tabi misoprostol níkan, àtí láti sẹ̀ àkojopó boyà imunàdoke
187 isèyún isàkóso ara ẹ̀nì kọ kèrè sí imunàdoke oògùn iseyún isàkóso ilé iwòsan, bí à tí rọyín nínú
188 itàn idánwò ilé - iwòsan, làrín àlà tí 5%. [24-27]

189 Fún àwọn itúpàlẹ̀ àkọkọ wà, à tí sé iyàsofo àwọn olùkọpà pelù àwọn àbájádẹ̀ iseyún àimo, ní
190 àfiwé pelù àwọn idánwò ilé - iwòsan. [16,24] Àwọn ipín tí àwọn iwádí akópa tí o ní iseyún pipe, à
191 se àyewo nipase didahun awon ibeere wonyi, “se o lero pe ilana iseyun re pari?”, bakanna boyá
192 won royin gbígbà igbalè afowoyitabi dilation atí ilana imunàràdà. Àwọn olùkọpà tí o royín pè
193 iseyun won tí pari tí kọ dẹ̀ sẹ̀ ijàbo gbígbà ilowosí isẹ̀ àbẹ̀ kàn, wà ní tító lètò bì nìni iseyún pipè
194 làisí isẹ̀ àbẹ̀; àwọn olùkọpà tí o royín pè iseyun wonti pari, tí won royin gbígbà igbalè
195 afowoyitabi dilation atí ilana imunàràdà wà ní tító lètò bì nìni iseyún pipè pelù isẹ̀ àbẹ̀. akópa tí o
196 royin pè iseyun won kọ pè tabi kọ ní idaniloju boyá iseyun won tí pari, wà ní tító lètò bì iseyun tí
197 kọ pè tabi jije àlàn idaniloju. À sè isiro gbogbo awon ipin lapapo, nipase ilana oogun, atí nipase
198 iye akoko oyun (<ose 7, ose 7–9, ose 10–12, atí ose ≥13). Nitórí iyàto iforukosile fun
199 mifepristone ni orile-edè kankán, atí àwọn ẹ̀yà òpó àkíyèsí lóri dípò àwọn àlábàsèpò, à kọ jàbo

200 nombà tí àwọn olúmùlò ijòbà ní pàsè orílè-èdè. akópa látí orílè - edè mejéjì sè àsojù ní egbè ijòbà
201 kọọkàn, nìtòrinà, à sè àkọjọpọ lóri àwọn orile-edè látí sè isirò àwọn àbàjàdè àkọkọ.

202 Sísètò isàkóso ògùn iṣeyún tó múnádóko àtí àìlèwú tà rà ẹ̀ní, pẹ̀lú àfiwé ògùn iṣeyún tí ilẹ̀
203 iwòsàn, jẹ̀ ààfo pàtàkí nínú ẹ̀rí. Nìtòrì àwọn ọ̀fín ihàmo, igbánísìsè fún egbé isàkóso ilẹ̀ iwòsàn
204 nìgbàkànnà gẹ̀gẹ̀bi iwàdí tí SAFE jẹ̀ àìṣedéédé àtí àìṣeése. Nìtòrínáà, fún idàsìlẹ̀ isààjú,[28] à sè
205 idánímọ̀ tí à tẹ̀jàdè tẹ̀lẹ̀ fún isàkóso idánwò tí ó ní ààbò tí òògun iṣeyún to múnádóko ní àwọn ẹ̀to
206 ilẹ̀ iwòsàn látí sisè bí itàn-àkọ̀lẹ̀ fún itupalẹ̀ tí kò kèrè: àwọn idánwò iwàdí metà jẹ̀ ilànà àpàpọ̀
207 kànnà, [25-27] àtí idánwò kàn sè iwàdí ilànà misoprostol nìkàn.[24] Àwọn wọ̀nyí nìkàn ní àwọn
208 idánwò tí à dàmo níbití ilànà tí à lọ̀ jẹ̀ ààmí kànná sí àwọn ilànà tí à sẹ̀ idùrò ní pàsè àwọn egbé,
209 wọ̀n sì tóka sí wọ̀n nínú àwọn iwé ilànà iṣeyún tí ó peléke.[1] Àwọn àpẹ̀rẹ̀ àtí ẹ̀yìn wá ò yẹ̀ kó
210 dípò fún igbéyewò aláìlétò; sùgbọ̀n látí sẹ̀ àfiwéra, a gbé ipínyà láàrín ojó orí àwọn akópa àtí ojó
211 orí oyún wọ̀n nínú iwàdíí SAFE pẹ̀lú àfiwé àpẹ̀rẹ̀ àtẹ̀yìn wá lílo t tests ati test of proportion. A
212 yọ̀ dátà lóri iṣeyún tó parí lati inú èsì àpẹ̀rẹ̀ àtẹ̀yìn wá tí wọ̀n tí tẹ̀ jade.

213 A sẹ̀ idánwò méjì fún kòkéré ju ara la: ìkan láàrín àwọn tí ó n lo ilànà misoprostol nìkan,
214 àtí àwọn tí ó n lo ilànà àkọ̀pọ̀. A lo àpẹ̀rẹ̀ SAFE fún àwọn akópa tí ojó orí oyún wọ̀n kò tó oṣù 9
215 nìkan látí lè bá ibáyẹ̀ kíkún tí iwàdíí àfiwé mul. Àlàyé ní ẹ̀kúnrẹ̀rẹ̀ lori igbéyewò aláikéré síra tí
216 wa ní títẹ̀ jade[18] Àlàyé yìi sì wà ní appendix 6 (pp).

217 Èda 15.1 STATA ní a fí sẹ̀ àgbéléwọ̀n data. Ìwọ̀n data jẹ̀ akópa 709, fún iwàdíí elégbéé
218 kan lati mo bóyá imúnádóko iṣeyún elégbègi afúnra ẹ̀ni lò pẹ̀lú irànlọ̀wó̀ tí ó tẹ̀lẹ̀ kò kéré ju 5%
219 imúnádóko tí ilẹ̀ iwòsàn lọ̀ fún gbogbo ilana, pẹ̀lú ipá 80%, 5% tí α lai sí ibámu laarin àwọn
220 oludamoran (Dida lori apeere iwadii). Ìwadii yìi fí oruko le bayi, ISRCTN, ISRCTN95769543.

221

222 ***Ojúṣe àwọn tó gbówó sílẹ̀***

223 Àwọn tó gbówó sílẹ̀ fun ìwádíí yíi ò ní ipa ninu bí ìwádíí yíi ẹ̀e rí, ìgba data, ìgbéyèwò data,
224 itúnmò data tabi kíkọ̀ àbájáde iṣe ìwádíí yíi.

225

226 **Àwọn àbájáde**

227 Ní ààrín July 31, 2019 ati April 27, 2020, àwọn tí n gba ni sí ìwàádí ẹ̀e ayewo àwọn èyàn fún
228 yíyẹ (Figure 1), 118 (10%) nínú wọn ò yẹ nítorí inílò àtìlẹyin tí kò je móìṣeyun, nítorí tí wọn ti
229 bẹ̀rẹ̀ ilàna ìṣeyún elegbogi, tàbí tí wọn ní ìjẹyọ̀ lati ìṣeyún tàbí oyún tí ó wálẹ̀ tí n lo loṣọ̀.
230 Láàrín àwọn 1119 tó yẹ, 1051 (94%) jòwòyàye lati kópa, parí àwọn ibéere ibere pepe, wọn sì wólé
231 sí iwadii naa (401 lati Argentina ati 650 lati Nigeria). 961 (91%) lara àwọn akópa 1051 tó wólé,
232 pari ó kéré jù itẹ̀lé kan won sì fi èsì bóyá wọn gbà tàbí lo egbogi. Láàrín àwọn tó ni ó kéré jù
233 contacti itẹ̀lé kan, 929 (97%) laarin 961 pari survey oloṣe kan ati 846 (88%) pari survey oloṣe
234 meta. Laarin àwọn akópa 90 tí wọn ṣonù sí itẹ̀lé leyin ibere pepe, a ké sí 47 (52%) láti dájú
235 idáhùn àti 43 (48%) tí wọn ní idáhùn tí kò yéni.

236 Àwọn akópa yátò ní ojò orí láti 14 sí 50, peḷùí tó jù laarin odun 20-29 (table 2). Àwọn
237 akópa Argentina n gbé ní àwon province (Neuquen, Rio Negro ati Salta). Àwọn akópa Nigeria
238 n gbé ni ipinlẹ̀ 29 (wópò ní Lagos, Imo, ati Abia). jìjù ninu àwọn akópa so wipe won ri oyun won
239 nipa àyèwò oyún tí a ẹ̀e ní ilé. Laarin àwon akópa díẹ̀ ti won lo àyèwò oyún ní iléni ibere pepe,
240 meji (2%) ninu àwọn 102 rí pé wọn ò lóyún. Àwọn akópa ẹ̀e àfìsùn oyún oṣe 4 si 22 ni ibere
241 pepe. Èyí tí ó kéré jùlọ̀ nínú àwọn oyún yii kere ju oṣe mejila lo.

242 Ní itẹ̀lé oṣe kan, akópa 922 (96%) ti gba ati 919 (96%) ti lo egbògi naa, peḷúàwọn ti won
243 gba egbogi ti won o mo orúkọ̀ è. (Appendix 6, pp 2-3). Akópa meta fi esi gbigba egbogi ti won
244 kò lò nítorí wọn pinu láti tẹ̀síwájú peḷú oyún wọn (akópa 3 {<1}). Fún àwọn akópa ti ilàna àkópò,
245 gbogbo akópa fi èsì pe àwọn lo mifepristone lakòkò, leyin naa egbogi misoprostol merẹ̀erin (349

246 [98%] àwọn 356 akópa), tí wọn lòó ní abé ahon (274 [77%] of 356 participants; appendix 6 pp 3-
247 4). 3 (1%) akópa fi esi pe wọn lo iwọn ẹlẹkejì mifeprisone kansoso kí won tó tèsíwajú sí
248 misoprostol- àwọn meta yíi wà ní ipele igbaèyìn oyún wọn (osè 16, 17 ati 19 ilóyún). Fún àwọn
249 593 ti won lo ilana misoprostol nikan soso, púpò lo egbogbi merin fún iwọn meṣeṣe, ati jìjù ninu
250 ẹ lábé ahon. Àwọn akópa láti orílẹ̀-ede méjèjì ló ní aṣojú nínú egbé ogùn iṣeyún kòòkan; síbẹ,
251 ọ̀pòlọ̀pò àwọn tó wà nínú egbé lílo ogùn méjèjì papò ló n gbé orílẹ̀-ede Ajẹntínà (Argentina),
252 nígbàtí ọ̀pòlọ̀pò tó lo ẹgbògi gbogbo niṣe l'ásán ló n gbé orílẹ̀-ede.

253 Ní nkan bí ọ̀ṣe kan léyìn tí wọn tí lo ẹgbògi náà, àwọn 868 (94%) nínú àwọn 919 tí wọn so
254 pe àwọn parí lílo ẹgbògi náà ní ibámu pelú àkíyèsì ọ̀ṣe kan, jábò pé àwọn ní iṣeyún pátápátá láísí
255 idásí iṣe abe (àwọn 300 [92%] nínú àwọn 325 tí wọn kópa nínú lílo oríṣi ẹgbògi méjèjì papò, àwọn
256 566 [96%] nínú àwọn 592 tí wọn lo ẹgbògi gbogbo niṣe nikan ṣoso ló jábò bẹ), bẹ àwọn mewa
257 miràn (1%) ló jábò iṣeyún pátápátá pelú iranwó iṣe abe (tabili 3). Nípa ṣiṣe atelé lóri iwádi ikeyin,
258 àwọn 922 (97%) nínú àwọn 951 olúkópa jábò pé àwọn ní iṣeyún pátápátá láísí idásí iṣe abe, nígbàtí
259 àwọn 17 (2%) jábò iṣeyún pátápátá pelú iranwó iṣe abe. Iṣeyún pátápátá pò nípa lílo ẹgbògi oríṣi
260 méjèjì. Láàrín àwọn tó lo ẹgbògi oríṣi méjèjì papò, idásí iṣe abe wáyé tó sí pò bí oyún náà ẹ n
261 dágbà kí Iṣeyún pátápátá tó ẹ ẹ.

262 Àwọn adarí iwádi tó tó 47 (52%) nínú àwọn 90 lo pàdánù ṣiṣe atelé léyìn iwádi láti jábo
263 esi tó ẹ kókó - 39 jábo iṣeyún pátápátá láísí idásí iṣe abe. Lábé ipamó rirò pé àwọn 43 (48%)
264 olúkópa tí a kò láfàní láti rí esi wọn ni wọn kò ní iṣeyún pátápátá, iṣeyún pátápátá tí a ẹ atelé ẹ
265 ni yòò jé 961 (91%) nínú 1051 àwọn olúkópa láísí idásí iṣe abe. Léyìn tí a ro àwọn tí wọn gba idásí
266 iṣe abe àti àwọn tí oyún wọn bajé pelú àwọn tí a pàdánù ṣiṣe atelé wọn, 987 (94%) olúkópa ni kò
267 s'oyún nínú wọn mó léyìn atelé.

268 Láàrín àwọn olùkópa tó jábò pé ìṣeyún wọn gégé bí eléyì tó pé, gbogbo wọn lo fẹ sọ pé
269 àwọn nkan tó ju eyọkan lọ nípa lóri oyún wọn kí ó tó sẹ pátápátá, pelú 367 (39%) jábò ìṣeyún
270 pátápátá pelú ìjẹrí etò ilera (wo àsopọ 6 ojú ewé 4).

271 Lákókò síṣe àtélé iwádi, 192 (20%) nínú 951 àwọn olùkópa wá itojú ilera ní yálà ní ilé-
272 iwòsàn nla tàbí alábódé (120 [35%] àwọn tó lo égbògi oríṣi méjèjì papò, 71 [12%] àwọn tó lo
273 égbògi tó lo égbògi gbogbo niṣe nìkan ṣoṣo, àti olùkópa kan [8%] tí a kò mọ égbògi tí ó lò wo
274 àsopọ 6 ojú ewé 5). Láàrín àwọn olùkópa tó wá itojú ilera, ọ̀l̀p̀ò̀l̀p̀ò̀ lo sẹ eléyì láti fẹsẹ ìṣeyún
275 wọn múlẹ (157 [82%] nínú àwọn olùkópa 192). 21 [11%] nínú àwọn olùkópa 192 ló wá itojú ilera
276 nítorí ikànlókàn nípa ìrora, eje yíya, nkan tó n jáde lójú ara, tàbí ibà. Àwọn olùkópa maà n jábò
277 pé àwọn gba itojú wònyí: itojú ayewò ilé ọmọ (80 [8%] nínú àwọn olùkópa 951), fifún-ni ní
278 égbògi láti denà ìrora (25 [3%] àwọn olùkópa), fifún-ni ní omí sínú ara (19 [2%] àwọn olùkópa),
279 égbògi apa kokòrò lára (16 [2%]). 17 (2%) àwọn olùkópa jábò pé àwọn gba itojú fifá oyún náà
280 kúrò nínú wọn pelú irinṣe isègùn, àwọn 12 (1%) jábò pé àwọn n sún ilé-iwòsàn (gbogbo wọn lo
281 gba itojú fifá oyún náà kúrò nínú wọn pelú irinṣe isègùn), àwọn olùkópa méfà (1%) ló jábò pé
282 àwọn gba eje. Ó sẹsẹ kí àwọn olùkópa láti orílẹ̀-edè Ajẹntínà (Argentina) gba itojú fifá oyún náà
283 kúrò nínú wọn pelú irinṣe isègùn ju àwọn olùkópa láti orílẹ̀-edè Nájíríà (Nigeria) lọ (iyàtò ewu
284 9.2%, 95% CI 3.4-15.0; p=0.0013). 782 (82%) nínú àwọn olùkópa 951 ni kò mẹnuba isòro
285 kankan léyìn ìṣeyún, 84 (9%) jábò pé eje n ya lára wọn tí ó sí n gba tó páádì méjì láti dá dúró
286 láàrín wákàtí kan tí yíya eje náà n kojá wákàtí méjì, 80 (8%) jábò n kan tó n jáde lójú ara wọn tó
287 n rùn tàbí tó pón itújáde abé tí ó ní àwọ, 50 (5%) fi èsì ìrora tí ó ta ko isẹ ojoojúmọ, àti 16 (2%) fi
288 èsì ibà tí ó ga ju 38°C fún ikojá 24h.

289 Fún igbéyewò alá ì kéré, awọn alákopa 1463 tí ó sẹe yewó abé àfiwé iwadii àtẹyìnwá
290 méréṣerin ní oyún tí kò ju oṣẹ 9 tí wọn sì n gbé ní orílẹ̀-edeṣ kan laarin orílẹ̀-edeṣ 11 (Armenia,

291 China, Cuba, Georgia, India, Mongolia, Romania, Slovakia, Sweden, Thailand ati Vietnam), tí
292 wọn sì lo ilànà egbogì ìṣeyún kan náà láilétò lábé iwádíí SAFE (951 fún ilànà àkópapò àti 512
293 fún misoprostol nìkan), fi ṣe àfiwé pèlú àwọn alákopa SAFE 779 tí wọn ní oyún tí kò tó ọṣẹ 9
294 (275 lábé ilànà àkópapò àti 504 lábé ilànà misoprostol nìkan). Nípasé ilànà elégbògi, àwọn
295 alákopa nínú iwádíí SAFE àti àwọn alákopa lábé àkóso iwádíí àtẹyìn wá fi ara jọ ara, bí ó ti lẹ jé
296 pé ojọ orí àwọn alákopa nínú iwádíí SAFE fi diẹ ga (pèlú ọdún 1-4 ní àpapò), ojọ orí oyún wọn
297 sì kéré diẹ jù (ní àyíká ọṣẹṣẹ kan lápapò; appendix 6 pp 6-9).

298 Láàrín àwọn tí ó wà ní abé ilànà alákòópò, ìṣeyún tí ó parí láàrín àwọn akópa SAFE tí ó
299 ní oyún tí kò tó ọṣẹ 9 jé 96% (265 láàrín 275), ní àfiwé pèlú ìpele ìparí lápapò 94% (898 láàrín
300 akópa 951) láàrín ìṣàkóso egbè tí dúrò bíi àpẹrẹ (ewu iyàtò -1.9%, 95%CL – 4.6 sí 0.7; figure 2;
301 6 p 111).[25-27] Láàrín àwọn tí ó n lo misoprostol nìkan, ìṣeyún to pari laarin àwọn akópa
302 SAFE pèlú oyún tí kò kojá ọṣẹ 9 jé 99% (499 nínú akópa 504) ní àfiwé pèlú 84% (431 nínú
303 akópa 512) ìṣeyún tí ó parí tí èsì ẹ jade nínú egbè aláperẹ kan ṣoṣo tí àti eyìn wá (ewu iyàtò -
304 14.8%, -18.1 sí -11.6).²⁴

305

306 ÌJÍRÒRÒ

307 Ìwádíí wá fi hàn pé ìṣeyún elégbògi a fún ara ẹni lò pèlú ìrànláwọ tí ó tẹle múnadoko dárádára
308 àti fún oyún tí kò tó ọṣẹ 9, wọn kò kéré sí imúnádoko ìṣeyún elégbògi tí ó wà ní ilé iwòsàn.
309 Lẹyìn itelẹ bíi ọṣẹ mérin lápapò, púpọ nínú àwọn akópa gba egbogì, wọn lò wọn gégé bíi ilànà
310 WHO, ìṣeyún wọn sí dé ìpele ìparí; diẹ lara àwọn akópa (20%) wá itojú ilera ní àgọ iwòsàn tàbí
311 hosibítù, ní pàtàkì, láti ní idánilójú pé ìṣeyún tí pé.

312 Àwọn àbájáde wa lówósí iteswájú ẹrí nípa ìmúnádóko àti àiléwu ìṣeyún àfúnra ẹni ẹ
313 pẹlú egbògi tí ó ní tàbí tí kò ni àtilẹ̀yìn tó tẹle.[11,14-16] Ti a bá mú wọn papọ, àwọn iwádíí yí
314 ni ìtumọ púpọ. Ní àkọkọ, àbájáde láti inú iwádíí SAFE fi kún ẹrí nlá pe ìṣeyún elégbògi
315 múnádóko kojá láàrin orísirísi ilànà ifijíṣe ní òde àti inú ilé iwòsàn. Ìdí àiléwu ati mímúnádóko
316 ìṣeyún elégbògi ti mú ilẹ sọdà sí orísirísi ètò tó àwọn óní íṣe ilera tì léyìn,[3,24-27] pẹlú ètò ilé
317 iwòsàn ti tẹle, lórí ipè amóhùn-máwòrán pẹlú óní íṣe ilera,[29] àti ètò afúnra ẹni ẹ pẹlú àtilẹ̀yìn
318 ilé ògùn.[15] Àwọn iwádíí yí fi hàn nàà pé ìṣeyún elégbògi pẹlú múnádóko lábé àfúnra ẹni lò ní
319 ilé pẹlú àlàyé láti ọdọ oníṣe ilera ilé iwòsàn tí kò gba ẹkọ nípa olúdámòrán ìṣeyún.

320 Ní àfikún, iwádíí SAFE fi hàn pé ìṣeyún elégbògi àfúnraṣe pẹlú àtilẹ̀yìn tó tẹle kò léwu,
321 àti wípé àwọn oníṣe ilera ilé iwòsàn tí kò gba ẹkọ nípa olúdámòrán ìṣeyún lè ran àwọn èyàn láti
322 ní òye igbà àti bí wọn ti lè rí ìtojú gbà tí wọn bá nílò tàbí fẹràn ẹ ní abẹ ìṣeyún afúnra ẹni ẹ.
323 Ìyàtọ tí ó ẹ́e ri nínu vacuum aspiration à fi ọwọ ẹ ni orílẹ́ èdè lè jẹ yọ láti iyàtọ nínu iwólé sí ètò
324 yí ní orile-ede, ati iyàtọ láàrin ibániṣe tó wà pẹlú àwọn ẹgbé itelẹ́ sí àwọn oníṣe ilera tó ẹ́e
325 gbékẹlé. Bí ó ti lẹ jẹ wípé kò lè dá wa lójú pé gbogbo èyàn tó fẹ ìtojú ilera wa lọ, dátà wa dábàá
326 pe àwon eyan rí ìtojú ní igbà tí wọ nílò ẹ. Láti ìrísí, àwon iwadii yii pe èrò wípé ó yẹ kí a ka ilọ sí
327 ilé iwòsàn ní igbà iseyun tabi léyìn ìṣeyún àfúnra ẹni ẹ si iyíwọ ìṣeyún ati lati ojúrí ìtojú, yẹ kí
328 ètò ìtojú ilera la ti tún bí wọn ẹ ma ti àwọn tí wọn fúnra wọn ẹ ìṣeyún leyin rò.

329 Pataki jùlọ, ìmímúnádóko misoprostol nikan ninu iwadii SAFE ju bi wọn ẹ maa n sọ ni
330 ti idánwò Ile iwòsàn.[6] sibẹsibẹ, èsì inú iwadii yii ẹ dédẹ pẹlúipele ìmímúnádóko ti 92.6-
331 96.4% tí èsì ẹ wa ninu iwadii ise yin àfunra ẹni ẹ ilànà misoprostol nikan.[14,15,18] Okùnfa
332 ìmúnádóko gíga misoprostol nikan ti a ri nínú àwon iwadii lábé ètò afúnra ẹni lò dípò
333 ìmímúnádóko misoprostol nikan tí a rí ní abẹ eto Ile iwòsàn jẹ yọ ní abẹ àwọn ikórí yí. Àkọkọ,
334 àwon iwadii ìṣeyún elegbogi afúnra ẹni ẹ tì tú iparí ìṣeyún pale ni ọṣe 3-4 ní àfiwé pẹlú àsikò

335 kékeré ti ọ̀ṣẹ 1-2 labẹ̀ idánwò ti ilé iwòsàn.[30] Pẹ̀lúpẹ̀lú, ní idánwò inú ilé iwòsàn, àwọn akópa
336 tí wọn pàdánù iṣeyún, àwọn akópa tí iṣeyún wọn kùnà ní igbà igbéyewò èsì àbájáde á maá n
337 sáà gbà ní iyànjú kí wọn lọ fún irànlowó iṣe abe, (bí àpẹ̀rẹ [24]) sùgbọ̀n ó ẹ̀eṣe jùlọ̀ fún àwọn
338 akópa tó wa ní abẹ̀ iṣàkóso ara ẹnì gba iyànjú láti lo iwọn misoprostol díẹ̀ sí ní ibámu pẹ̀lú
339 itónisónà WHO[1] - kí wọn tó wà itojú elégbògi tó ga díẹ̀ sí.[30] Ní iparí, ní iwádíí SAFE àti
340 àwọn iwádíí ọ̀de ilé iwòsàn mírán, àwọn akópa nínu iwádíí ní ànfàní wíwọ̀lé sí ọ̀dò àwọn
341 olùdámòràn iṣeyún tí ó wà nílé bí wọn bá n ẹ̀eṣe béèrè fún wọn, fún ibéèrè iwọn iṣeje deédé tí kò
342 pọ̀jù àti ibájáde ọ̀dì, àti láti rànṣẹ̀ sí itojú elégbògi tó ga tí ó bá ya ọ̀wọ̀. Irú irànlowó ibára-ẹnì
343 sọ̀rò deédé yìi maá n ran àwọn oníbarà ètò iṣeyún lówó lati gbàradì fún irírí iṣeyún wọn,[31] àti
344 wípé ó ẹ̀eṣe kí ó lówó sí ilọ̀síwájú ọ̀ye àti síṣeṣe lati je kí iṣeyún elégbògi pé lẹ̀kùún rẹ̀rẹ̀. Kò sí
345 tàbí sùgbọ̀n fún imúnádóko ilàna misoprostol nikan tó ga púpọ̀, ni abẹ̀ ipele ifúnra ẹnì legbògi
346 iṣeyún ati afiwé ẹ̀ pẹ̀lúti abẹ̀ àgọ̀ iwòsàn, ó nílò iwádíí àfikún láti gbà ilàna titun mú, pẹ̀lú
347 igbaninímòràn tó dára sí ati àtìlẹ̀yìn fún àwọn oníbààrà ètò iṣeyún ní ilé iwòsàn le jẹ̀ kí
348 imúnádóko ilàna misoprostol nikan mú iwọn.

349 Síṣe iwádíí fún àwọn tí ó fẹ̀ ẹ̀ iṣeyún fún ara wọn ní abẹ̀ ètò tí kò sí òmìnira fi àwọn
350 ipènjà kan hàn. Ní ipàtàkì, irú iwádíí yìi sinmi lóri ifèsì iye ọ̀jọ̀ orí oyún lati ẹnù ara ẹnì ati
351 ibájáde iṣeyún, ibájáde tí a sáà maá n gbé yewò nípasẹ̀ ultrasound ní iwadi àgọ̀ ilé iwòsàn.
352 Síṣe síbẹ̀, igbékẹ̀lé èsì lati ẹnù ara ẹnì fún àwọn àbùdà ti o yẹ̀ àti ibájáde á maa hàn nípasẹ̀ iwádíí
353 tí ó ti fi iṣedédé iròyìn nkan oṣù tó kẹ̀yìn ati afiwe ẹ̀ pẹ̀lú igbélẹ̀wọn ultrasound,[32] ati
354 imúnádóko ati àilẹ̀wu iseyun elegbogi láì sí ibojúwò ultrasound.[33] Lóòtọ̀ itósónà imò-èrò
355 WHO kò béèrè fún ultrasound, fún ijẹ̀rìsì iye ọ̀jọ̀-orí oyún fún iṣeyún elégbògi tí a yára ẹ̀.[1]
356 Pẹ̀lúpẹ̀lú, iwadi ni àwọn ètò ọ̀tòtòtò ti fi igbékẹ̀lé iròyìn iṣeyún tó parí hàn.[23] Nítorí àifi àyè gba
357 ti òfin fún iṣeyún ní ibi iwádíí mèjẹ̀jẹ̀, ko seese lati lo ilana iṣàkóso ile iwosan kan ní igbà kan

358 náà. Nítòrí náà, a rò mó yíyá lára àwọn ilé iwòsàn ti tẹlẹ nípa wíwádíí nipa ona lílo egbogbi kan
359 náà laarin sàkàni iye ojó orí oyún kan náà,[24-27]- ilàna iwò finífiní, èyí tí ó ní àpẹ̀rẹ̀ tí ó
360 pò.[28] Bí ó ti lẹ̀ jẹ̀ wípé a ẹ̀ àkíyèsí ìyàtò kékèkèé nínú àbùdà pàtàkì laarin iwadii SAFE àti
361 isàkóso igbà tẹlẹ̀, dídá lori àwọn iwé tí ó wà tẹlẹ̀ ati àyewò finífiní imúmadóko ilàna Ni àwọn
362 oyún olójó orí orísirísí , a ò ní retí ìyàtò diẹ̀ fún oyún tí kò pé oṣù mèsàń, tabi iyato laarin ojó orí
363 àwọn akópa laarin odun 1-4 lati mú ìyàtò gbòógì jade nínú iṣeyún tó parí.[34] Ìwádíí yìi tún ní
364 idínkù idánilójú- a ò le dé ọ̀dọ̀ 4% nínú àwọn akópa mó léyìn ibere pepe. Látí ẹ̀ ẹ̀sìro fún èyí, a
365 wòye iye imúmadóko bí ẹ̀ni pé gbogbo olúkópa tí kò le dé ọ̀dọ̀ won mó ní iṣeyún tí ó kùnà.
366 Sugbon, ipa yíyan idáhùn kan lori emi pelúojúsàájú le lole, àti itúpale èrò yìi ni ojó iwájú le wòn
367 ọ̀n. Ní iparí, a ò kọ̀ iwádíí yìi lati ẹ̀ afiwé ilàna àkópò misoprostol nikan soso, ẹ̀sugbon lati ẹ̀
368 àyewò imúnádóko ilàna kànkán ní ipele afúnra ẹ̀ni ẹ̀ pelú lítíresò tí wòn ti tẹ̀ jáde lori egbògi
369 iṣeyún lábẹ̀ ètò ilé iwòsàn. Nítòrinà, a ké sí àwọn akàwé kí wòn ẹ̀ ara lòdì si ẹ̀sìse afiwé laarin
370 esin abájade ti ilàna àkópò ati egbe misoprostol nikan tó jẹ̀ ti iwádíí SAFE. Àwọn idíwòn wònyí
371 jókòó lóri irú apeeere iwádíí tí ó jẹ̀ kí a lè tẹlẹ̀ àwọn alakopa iwádíí tí n fún ara wòn lo egbogbi
372 iṣeyún pelú irètí láàrín ilàna ọ̀tò méjéjì, apeeere tí ó tọ̀, tí isàkóso ẹ̀ pé, àti tí ó rorùn lati tẹlẹ̀.

373 Ní iparí, fifún ara ẹ̀ni ní lo egbògi iṣeyún àti àtílẹ̀yìn tó tẹlẹ̀ jẹ̀ ilàna tó múnádóko tí kò sì ní
374 ewu. Lílo síwájú, ó yẹ̀ kí ijoba, àwọn egbe ojògbón, àti àwọn oníwòsàn gbèkèlé àwọn àrídájú lati
375 lè tọ̀ àwọn ètò imúlò àti iṣe wòn sí ọ̀nà ilàna ifúnra ẹ̀ni ẹ̀ isàkóso fún iṣeyún elégbògi ati lati dojúko
376 fifẹ̀ iṣeese wíwólé si ètò iṣeyún elégbògi sọdà sí orísirísí àwọ̀ṣe ifijisẹ̀, pelú fifún ara ẹ̀ni lò.

377

378

379

380 **Àwọn atokasí fún àwọn onkòwé**

381 BG, CG, HM, IAK, IE, RJ, RM, RZ àti SN ṣe ikópa tí ó jinlẹ̀ sí èròngbà àti onírú tí iwádíí yíi n
382 ṣe. CB, HM, RJ, RM ati SC ṣe àkóso dátà gbígba ati dídára rẹ. HM ati RJ ṣe itúpale dénúdénú.
383 HM darí kíkọ iwé àfowókọ, pèlú ikópa, igbéyewo àti ifowósi láti odo gbogbo onkòwé. Gbogbo
384 àwọn onkòwé lo kàá wón sí fowósi iwé àfowókọ tó kẹyin. Gbogbo àwọn onkòwé ló ni onà sísí sí
385 gbogbo dátà inú iwádíí yíi, àwọn onkòwé méji (HM àti RJ) sì ti wo dídájú àwọn dátà nàà. CG,
386 HM, ati RJ ṣe idúró fún ipini àti fi iwé àfowókọ nàà sílẹ.

387 **Ìkéde èrò**

388 A kéde pé èrò wa kò tako ara wọn.

389

390 **Pípín dátà**

391 Irú iwádíí yíi, ètò igbéyewo ati gbogbo irinsẹ rẹ wà ní sísí sí àwùjọ sáyẹnsi lóri ayélujára. E fi
392 gogbo ibèèrè fún dátà sílẹ lódo oní iwádíí àgbà nípasẹ email
393 (hmoseson@ibisreproductivehealth.org) fún àyewo.

394 Ó ṣeṣe ki isinà sí dátà tí kò lórúko wà leyin agbeyewo ati ifowósi oní iwádíí-iwé ibere èrò isẹ
395 nipase oní iwádíí àgbà ati committee tó n ṣe àbójútó dátà ati leyin ti oniwadíi nàà bá ti ti owó bo
396 inú iwé àdéhùn dátà.

397

398 **Ìmọriri**

399 Owó tí a fi ṣe isẹ iwádíí yíi jẹ owó tí David and Lucile Packard Foundation yonda fún CG, HM,
400 àti RJ. HM tún ní àtilẹyin National Institute of Health (1R21CA256759-01). A dúpẹ lówó àwọn
401 akópa nínú isẹ iwádíí yíi pín àlàyé iseyún-fúnra eni tí wón ṣe pèlú àwọn tí n ṣiṣe iwádíí yíi. A tún

- 402 dúpẹ́ lówó Ilana Dzuba, Sofia Filippa, Brianna Keefe-Oates, Onikepe Owolabi, Cynthia
- 403 Unamka, Maria Yasinta, àti àwọn òsìṣẹ́ ní La Revuelta fún ọ̀pọ̀lọ̀ọ̀ iránlọ̀wọ́ ní onírúúrú ọ̀nà.

404 **References**

405 **References**

- 406 1 WHO. Medical management of abortion. Geneva: World Health Organization, 2018.
- 407 2 Rodriguez MI, Seuc A, Kapp N, et al. Acceptability of misoprostol-only medical termination of pregnancy
408 compared with vacuum aspiration: an international, multicentre trial. *BJOG* 2012; 119: 817–23.
- 409 3 Winikoff B, Sivin I, Coyaji KJ, et al. Safety, efficacy, and acceptability of medical abortion in China, Cuba, and
410 India: a comparative trial of mifepristone-misoprostol versus surgical abortion. *Am J Obstet Gynecol* 1997; 176:
411 431–37.
- 412 4 Kulier R, Kapp N, Gulmezoglu AM, Hofmeyr GJ, Cheng L, Campana A. Medical methods for first trimester
413 abortion. *Cochrane Database Syst Rev* 2011; 11: CD002855.
- 414 5 Chen MJ, Creinin MD. Mifepristone with buccal misoprostol for medical abortion: a systematic review. *Obstet*
415 *Gynecol* 2015; 126: 12–21.
- 416 6 Raymond EG, Harrison MS, Weaver MA. Efficacy of misoprostol alone for first-trimester medical abortion: a
417 systematic review. *Obstet Gynecol* 2019; 133: 137–47.
- 418 7 Kapp N, Eckersberger E, Lavelanet A, Rodriguez MI. Medical abortion in the late first trimester: a systematic
419 review. *Contraception* 2019; 99: 77–86.
- 420 8 Ferguson I, Scott H. Systematic review of the effectiveness, safety, and acceptability of mifepristone and
421 misoprostol for medical abortion in low- and middle-income countries. *J Obstet Gynaecol Can* 2020; 42: 1532–
422 1542.
- 423 9 Rocca CH, Puri M, Shrestha P, et al. Effectiveness and safety of early medication abortion provided in pharmacies
424 by auxiliary nurse-midwives: a non-inferiority study in Nepal. *PLoS One* 2018; 13: e0191174.
- 425 10 Starrs AM, Ezeh AC, Barker G, et al. Accelerate progress—sexual and reproductive health and rights for all: report
426 of the Guttmacher-Lancet Commission. *Lancet* 2018; 391: 2642–92.
- 427 11 Moseson H, Herold S, Filippa S, Barr-Walker J, Baum SE, Gerdtts C. Self-managed abortion: a systematic
428 scoping review. *Best Pract Res Clin Obstet Gynaecol* 2020; 63: 87–110.
- 429 12 Ganatra B, Gerdtts C, Rossier C, et al. Global, regional, and subregional classification of abortions by safety,
430 2010–14: estimates from a Bayesian hierarchical model. *Lancet* 2017; 390: 2372–81.
- 431 13 Braine N. Autonomous health movements: criminalization, de-medicalization, and community-based direct
432 action. *Health Hum Rights* 2020; 22: 85–97.
- 433 14 Foster AM, Arnott G, Hobstetter M. Community-based distribution of misoprostol for early abortion: evaluation
434 of a program along the Thailand-Burma border. *Contraception* 2017; 96: 242–47.
- 435 15 Stillman M, Owolabi O, Fatusi AO, et al. Women’s self-reported experiences using misoprostol obtained from
436 drug sellers: a prospective cohort study in Lagos State, Nigeria. *BMJ Open* 2020; 10: e034670.
- 437 16 Moseson H, Keefe-Oates B, Jayaweera RT, et al. Studying Accompaniment model Feasibility and Effectiveness
438 (SAFE) study: study protocol for a prospective observational cohort study of the effectiveness of self-managed
439 medication abortion. *BMJ Open* 2020; 10: e036800.
- 440 17 Ralph L, Foster DG, Raifman S, et al. Prevalence of self-managed abortion among women of reproductive age in
441 the United States. *JAMA Netw Open* 2020; 3: e2029245.
- 442 18 Moseson H, Jayaweera R, Raifman S, et al. Self-managed medication abortion outcomes: results from a
443 prospective pilot study. *Reprod Health* 2020; 17: 164.

- 444 19 Okorie PC, Abayomi OA. Abortion laws in Nigeria: a case for reform. *Ann Surv Intl Comp Law* 2019; 23: 165–
445 92.
- 446 20 Código Penal de la Nación Argentina, 1984. [http://servicios.infoleg.gob.ar/infolegInternet/anexos/15000-
447 19999/16546/texact.htm#15](http://servicios.infoleg.gob.ar/infolegInternet/anexos/15000-19999/16546/texact.htm#15) (accessed March 23, 2021).
- 448 21 Zurbriggen R, Keefe-Oates B, Gerds C. Accompaniment of secondtrimester abortions: the model of the feminist
449 Socorrista network of Argentina. *Contraception* 2018; 97: 108–15.
- 450 22 Moseson H, Bullard KA, cisternas C, Grosso B, Vera V, Gerds C. Effectiveness of self-managed medication
451 abortion between 13 and 24 weeks gestation: a retrospective review of case records from accompaniment groups in
452 Argentina, Chile, and Ecuador. *Contraception* 2020; 102: 91–98.
- 453 23 Schmidt-Hansen M, Cameron S, Lohr PA, Hasler E. Follow-up strategies to confirm the success of medical
454 abortion of pregnancies up to 10 weeks’ gestation: a systematic review with meta-analyses. *Am J Obstet Gynecol*
455 2020; 222: 551–63.
- 456 24 von Hertzen H, Piaggio G, Huong NTM, et al. Efficacy of two intervals and two routes of administration of
457 misoprostol for termination of early pregnancy: a randomised controlled equivalence trial. *Lancet* 2007; 369: 1938–
458 46.
- 459 25 von Hertzen H, Huong NT, Piaggio G, et al. Misoprostol dose and route after mifepristone for early medical
460 abortion: a randomized controlled noninferiority trial. *BJOG* 2010; 117: 1186–96.
- 461 26 Tang OS, Chan CC, Ng EH, Lee SW, Ho PC. A prospective, randomized, placebo-controlled trial on the use of
462 mifepristone with sublingual or vaginal misoprostol for medical abortions of less than 9 weeks gestation. *Hum*
463 *Reprod* 2003; 18: 2315–18.
- 464 27 Tang OS, Xu J, Cheng L, Lee SW, Ho PC. Pilot study on the use of sublingual misoprostol with mifepristone in
465 termination of first trimester pregnancy up to 9 weeks gestation. *Hum Reprod* 2002; 17: 1738–40.
- 466 28 Viele K, Berry S, Neuenschwander B, et al. Use of historical control data for assessing treatment effects in
467 clinical trials. *Pharm Stat* 2014; 13: 41–54.
- 468 29 Aiken A, Lohr PA, Lord J, Ghosh N, Starling J. Effectiveness, safety and acceptability of no-test medical
469 abortion provided via telemedicine: a national cohort study. *BJOG* 2021; 128: 1464–74.
- 470 30 Jayaweera RT, Moseson H, Gerds C. Misoprostol in the era of COVID-19: a love letter to the original medical
471 abortion pill. *Sex Reprod Health Matters* 2020; 28: 1829406.
- 472 31 Gerds C, Jayaweera RT, Kristianingrum IA, Khan Z, Hudaya I. Effect of a smartphone intervention on self-
473 managed medication abortion experiences among safe-abortion hotline clients in Indonesia: a randomized controlled
474 trial. *Int J Gynaecol Obstet* 2020; 149: 48–55.
- 475 32 Bracken H, Clark W, Lichtenberg ES, et al. Alternatives to routine ultrasound for eligibility assessment prior to
476 early termination of pregnancy with mifepristone-misoprostol. *BJOG* 2011; 118: 17–23.
- 477 33 Raymond E, Chong E, Winikoff B, et al. TelAbortion: evaluation of a direct to patient telemedicine abortion
478 service in the United States. *Contraception* 2019; 100: 173–77.
- 479 34 Ashok PW, Templeton A, Wagaarachchi PT, Flett GM. Factors affecting the outcome of early medical abortion:
480 a review of 4132 consecutive cases. *BJOG* 2002; 109: 1281–89.

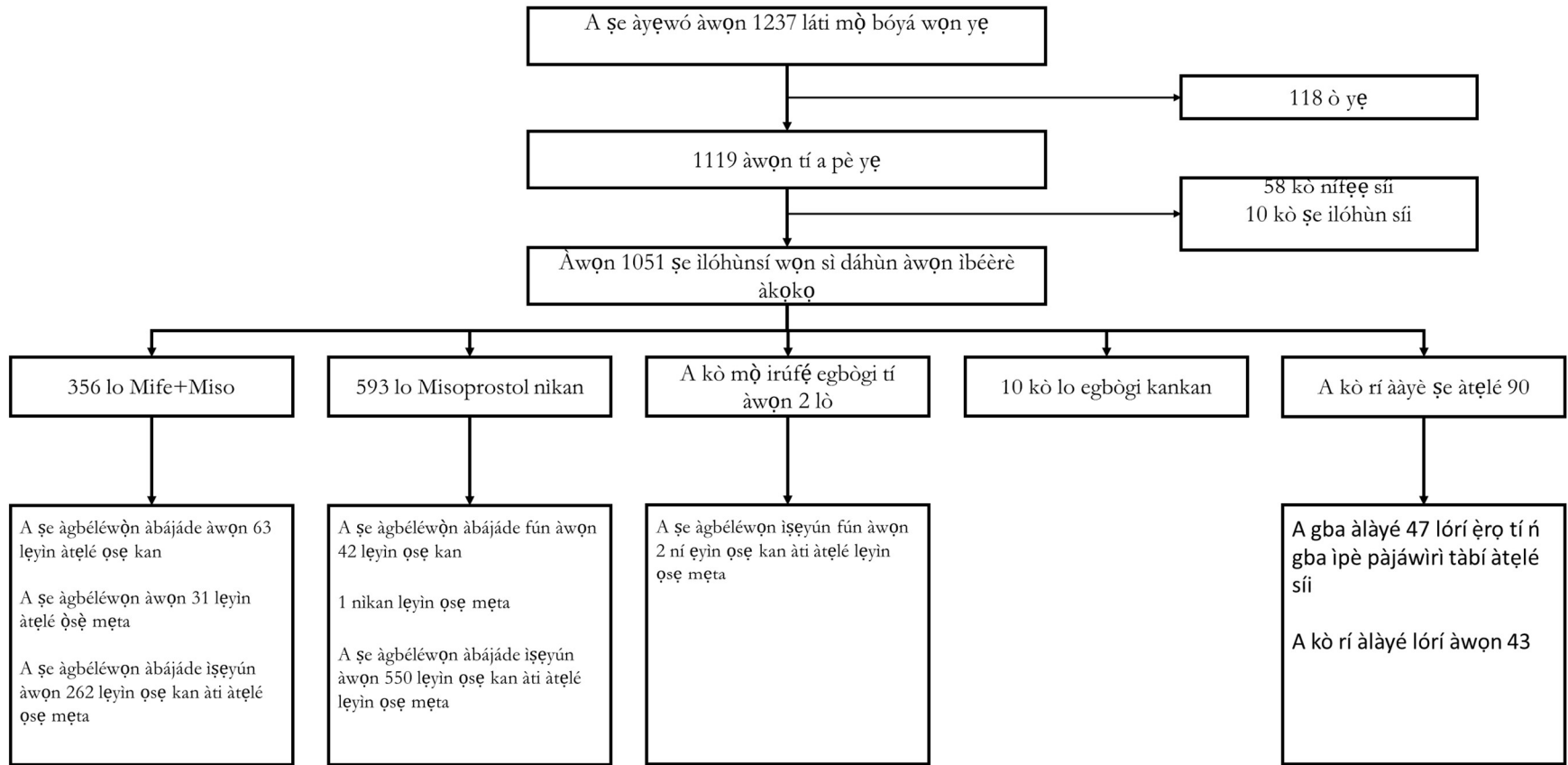
481 *Tabìlì kìnì (1); Àwọn ilàna òògun tí à pèsé nìpàsẹ àwọn oludàmọràn ègbẹ iseyun tí ó dá lórí ojọ orí oyun.

Ojọ orí oyun	Mifepristone pẹ̀lú Misoprostol	Misoprostol nìkan
Eyí tí ó tó ojọ 90	Gbè mifepristone (200 miligiramu) tàbulẹ̀tì kàn mí; lẹ̀hin wàkàtí m̀erínlèlògun sí mèjídílàdotá, fí misoprostol m̀erin (800 µg) sí àbẹ̀ àhọ̀n, jẹ̀ kí wọ̀n tú fún ògbon isejú, kí o sí màà gbè itọ̀ mi títí àwọ̀n òogun yoo fí tù, tabi fí wón sí ojú ara (ojú ara); lẹ̀hin wàkàtí m̀eta, tí ò bà sí àmì tí isèsì, àwọ̀n ipà egbẹ̀, tàbí yiyọ̀ kuro, fí àfikun òògun misoprostol meji sí(400 µg), làbẹ̀ àhọ̀n tàbí nìnu ojú ara, kí o sí jẹ̀ kí wọ̀n tùn.	Fí òògún m̀erin(800 µg) sí àbẹ̀ àhọ̀n, jẹ̀ kí wọ̀n tu fun ògbón isèjù, mà gbè itọ̀ mì títí tí àwọ̀n òògun yoo fí tu; lẹ̀hin wàkàtí m̀eta, fí iwón kẹ̀jì òògun m̀erin (800 µg) sí àbẹ̀ àhọ̀n, jẹ̀ kí wọ̀n tú fún ògbón isejú, kí o sí mà gbè itọ̀ mì títí àwọ̀n òògun yòò fí tú; lẹ̀hin wàkàtí m̀eta, fí iwón kètà òògun m̀erin (800 µg) sí àbẹ̀ àhọ̀n, jẹ̀ kí wọ̀n tú fún ògbón isejú, kí osí mà gbè itọ̀ mì títí àwọ̀n oogun yòò fí tu; tẹ̀sìwàjù pẹ̀lu mèjì sí m̀erin òògun misoprostol làbẹ̀ ahọ̀n ni gbógbó wàkàtí m̀eta títí tí yòò fí jáde
Eyí tí ó ju ojọ 90 lọ*	Gbè mifepristone (200 miligiramu) tàbulẹ̀tì kàn mí; lẹ̀hin wàkàtí m̀eríndínlògojì sí mèjídílàdotà, fí òògun misoprostol meji (400 µg) sí àbẹ̀ àhọ̀n, jẹ̀ kí wọ̀n tú fún ògbon isejú, kí o sí mà gbè itọ̀ mi títí àwọ̀n òògun yoo fí tù, lẹ̀hin wàkàtí m̀eta, fí àfikun òògun misoprostol mèjì (400 µg) sí àbẹ̀ àhọ̀n, kò jẹ̀ kí wọ̀n jẹ̀ tu; tẹ̀sìwàjù pẹ̀lu àwọ̀n òògun misoprostol mèjì làbẹ̀ ahọ̀n	Fí ògún mèjì (400 µg) sí àbẹ̀ àhọ̀n, jẹ̀ kí wọ̀n tu fun ògbón isèjù, mà gbè itọ̀ mì títí tí àwọ̀n òògun yoo fí tu; lẹ̀hin wàkàtí m̀eta, fí iwón kẹ̀jì òògun mèjì (400 µg) sí àbẹ̀ àhọ̀n, jẹ̀ kí wọ̀n tú fún ògbón isejú, kí o sí mà gbè itọ̀ mì títí àwọ̀n òògun yòò fí tú; lẹ̀hin wàkàtí m̀eta, fí iwón kètà òògun mèjì (400 µg) sí àbẹ̀ àhọ̀n, jẹ̀ kí wọ̀n tú fún ògbón isejú, kí osí mà gbè itọ̀ mì títí àwọ̀n oogun yòò fí tu; tẹ̀sìwàjù pẹ̀lu mèjì òògun misoprostol làbẹ̀ ahọ̀n ni gbógbó wàkàtí m̀eta títí tí yòò fí jáde.

	ni gbógbó wàkàti męta tìti ti yìò fì jáde.	
--	---	--

482 *Àfikún àlàyé lóri àwọn ilàna fún iṣeyún fúnra ęni pẹlú àtileyìn tí ó kojá ọṣẹ 12 ni a lẹ rí ní àwọn ibòmíràn^{21, 22}.

483 *Àwòrán1:Àtẹ̀ àpẹẹrẹ*



484

485

486

487

488

	Gbogbo egbògi		Mifepristone àti misoprostol		Misoprostol nikan		Àìmò	
	n	%	n	%	n	%	n	%
<i>N at baseline</i>	1051	100	356	100	593	100	102	100
Ọjọ orí, ọdún								
(SD)	28.1	(6.0)	27.5	(6.3)	28.5	(5.8)	33.0	(12.7)
14y	2	0.2	2	0.6	0	0	0	0.0
15-19y	50	4.8	27	7.6	17	2.9	6	5.9
20-24y	271	25.8	101	28.4	136	22.9	34	33.3
25-29y	340	32.4	103	28.9	214	36.1	23	22.5
30-34y	211	20.1	73	20.5	116	19.6	22	21.6
35-39y	137	13	35	9.8	89	15	13	12.7
40-44y	36	3.4	15	4.2	18	3	3	2.9
45-49y	3	0.3	0	0	2	0.3	1	1.0
50y	1	0.1	0	0	1	0.2	0	0.0
Ìpele ẹ̀kọ̀								
N kò lọ sí ilé iwé rárá	2	0.2	2	0.6	0	0	0	
Parí iwé alákoḅèrẹ̀	134	12.7	97	27.2	14	2.4	23	22.5
Parí ilé iwé girama	397	37.8	117	32.9	248	41.8	32	31.4
Kojá ilé iwé girama	518	49.3	140	39.3	331	55.8	47	46.1
Báwo ni o se mọ́ dájú pé o lóyún								
Àyewò oyún ní ilé	700	66.6	292	82	334	56.3	74	72.5
Àyewò ẹ̀jẹ̀ ní àgò iwòsàn	285	27.1	55	15.4	205	34.6	25	24.5
Àyewò itọ̀ ní àgò iwòsàn	114	10.8	2	0.6	105	17.7	7	6.9
Àwòrán inú	113	10.8	89	25	7	1.2	17	16.7
Nkan oṣù tí ó pé tàbí tí kò wá	37	3.5	31	8.7	1	0.2	5	4.9
Àwọn àmì oyún	13	1.2	11	3.1	0	0	2	2.0
Àwọn nkan míràn	1	0.1	0	0	0	0	1	1.0
Ọjọ orí oyún								
Mean duration of pregnancy (SD)	7.0	(2.2)	7.6	(2.6)	6.7	(1.8)	7.0	(1.4)
< 7 weeks	518	49.3	141	39.6	330	55.6	47	46.1
[7-9] weeks	340	32.4	134	37.6	174	29.3	32	31.4
[9-12] weeks	141	13.4	50	14	75	12.6	16	15.7
[12-22] weeks	52	4.9	31	8.7	14	2.4	7	6.9

491 **Tàbíli 3: Àṣepé ìṣeyún**

Abortion completion	Onírúurú egbògi (gbogbo oṣo ori oyún)*		Mifepristone pelú misoprostol								Misoprostol nikan											
			Gbogbo oṣo ori oyún		< 7 weeks		[7-9] weeks		[9-12] weeks		[12-22] weeks		Gbogbo oṣo ori oyún		< 7 weeks		[7-9] weeks		[9-12] weeks		[12-22] weeks	
Osẹ 1 leyin lilo awon egbogi naa †	<i>n</i> = 919 ²	%	<i>n</i> = 325	%	<i>n</i> = 132	%	<i>n</i> = 122	%	<i>n</i> = 45	%	<i>n</i> = 26	%	<i>n</i> = 592	%	<i>n</i> = 329	%	<i>n</i> = 174	%	<i>n</i> = 75	%	<i>n</i> = 14	%
Àṣepé láísí iránlọwọ isẹ abẹ	868	94	300	92	126	96	112	92	41	91	21	81	566	96	317	96	165	95	70	93	14	100
Àṣepé pelú iránlọwọ isẹ abẹ	10	1	9	3	1	1	2	2	2	4	4	15	1	<1	1	<1	0	0	0	0	0	0
Àipé tàbí kò dá o lójú	40	4	16	5	5	4	8	7	2	4	1	4	24	4	11	3	9	5	4	5	0	0
O kò ríi	1	<1	0	0	0	0	0	0	0	0	0	0	1	<1	0	0	0	0	1	1	0	0
Ní àtélé tí o kẹhin (Osẹ bí mering leyin lilo idiwon akoko)	<i>n</i> = 951	%	<i>n</i> = 356	%	<i>n</i> = 141	%	<i>n</i> = 134	%	<i>n</i> = 50	%	<i>n</i> = 31	%	<i>n</i> = 593	%	<i>n</i> = 330	%	<i>n</i> = 174	%	<i>n</i> = 75	%	<i>n</i> = 14	%
Àṣepé láísí iránlọwọ isẹ abẹ	922	97	334	94	134	95	131	98	46	92	23	74	586	99	327	99	172	99	74	99	13	93
Àṣepé pelú iránlọwọ isẹ abẹ	17	2	14	4	2	1	2	2	3	6	7	23	3	1	2	1	0	0	0	0	1	7
Àipé tàbí kò dá o lójú	10	1	8	2	5	4	1	1	1	2	1	3	2	<1	1	<1	1	1	0	0	0	0
O kò ríi	2	<1	0	0	0	0	0	0	0	0	0	0	2	<1	0	0	1	1	1	1	0	0

492

493 ¹ Dátà jẹ *n/N (%)*. *Àwọn méjì pelú tí a kò mọ irúfẹ egbògi ìṣeyún tí wọn lò.

494 ² † Àwọn akópa 32 tí kò parí àtélé àkoko àwọn akópa ni a yọ kúrò ní inú onkà isàlẹ fún àbájáde osẹ 1.

495 Àwòrán 2: Àgbéyewò àìkudíe-káàtó ìṣeyún fúnra ẹni, gẹgẹ bí a ti ṣe àgbéléwọn rẹ nínú ìṣẹ iwádii SAFE ní àárín àwọn akópa
 496 779 pẹlu oyún <ọṣẹ 9, ní àfiwé èyí tí òṣiṣẹ ilera ṣe àmójútó rẹ, gẹgẹ bí a ti ṣe àkọsílẹ rẹ nínú àwọn idánwò ìṣegùn ní àárín àwọn
 497 akópa 1463 tí oyún wọn jẹ <ọṣẹ 9

498 Ìwádii SAFE= studying accompaniment feasibility àti effectiveness.

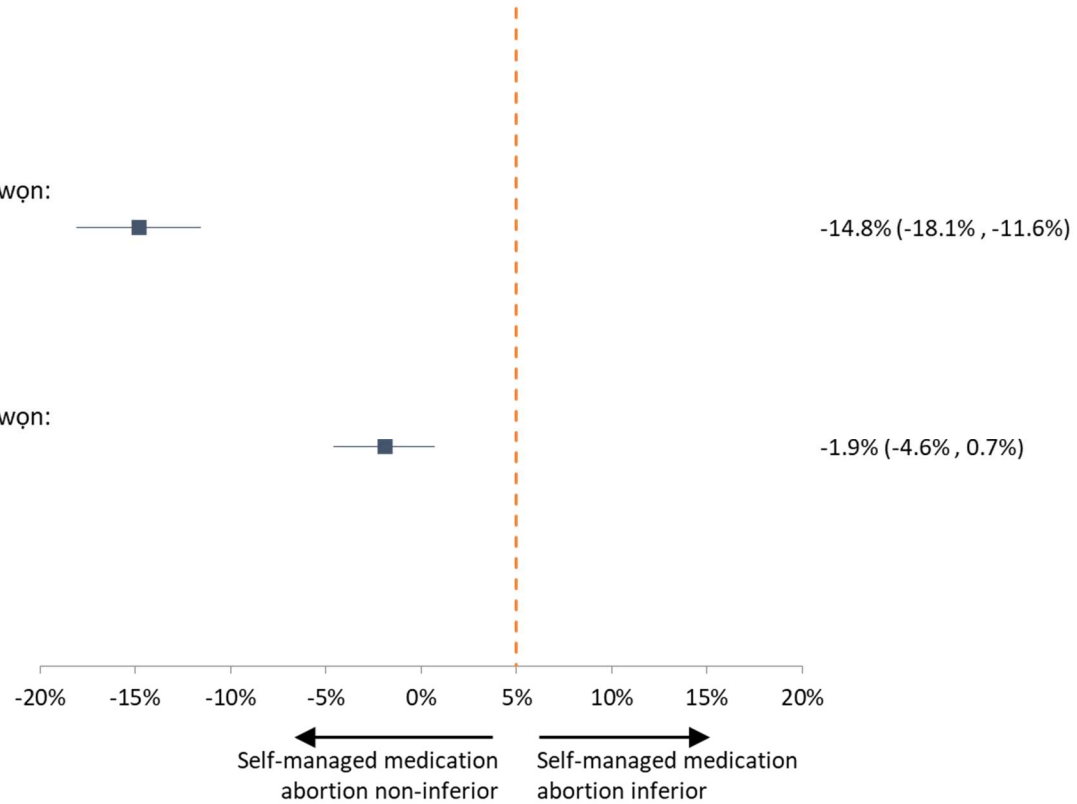
499

Misoprostol nikan

Àṣepé ìṣeyún ní idánwò ìṣegùn tí a fi ṣe òṣuwọn:
 84.2% (95% CI 80.7 to 87.2)
 Àṣepé ìṣeyún ní èyí tí a fúnra ẹni ṣe:
 99.0% (95% CI 97.7 to 99.7)

Mifepristone + Misoprostol

Àṣepé ìṣeyún ní idánwò ìṣegùn tí a fi ṣe òṣuwọn:
 94.4% (95% CI 92.3 to 95.8)
 Àṣepé ìṣeyún ní èyí tí a fúnra ẹni ṣe:
 96.4% (95% CI 93.4 to 98.2)



Ìyàtò ní % pẹ̀lú àṣepé ìṣeyún ní idánwò ìṣegùn àtẹ̀yìnwá tí a fi ṣe òṣuwọn pẹ̀lú ìṣeyún tí a fúnra ẹni ṣe ní ìṣẹ iwádii SAFE (%)

Figure 2

500